

Інструкція з виготовлення шаблонів для матів Nuway

Ця інструкція призначена для того, щоб показати, як виготовити шаблон, який допоможе встановити вхідну систему Nuway у непрямокутному приямку. Шаблони мають бути точною копією відповідної ділянки та виготовлятися з матеріалу, що не деформується.

ЗВЕРНІТЬ УВАГУ:

Перед виготовленням шаблону необхідно закріпити всі рами та обрамлення приямка, а підлога повинна бути чистою та рівною, а сама робоча зона - вільною від сторонніх речей та/або інших працівників.

Для виготовлення шаблону підходять такі матеріали:

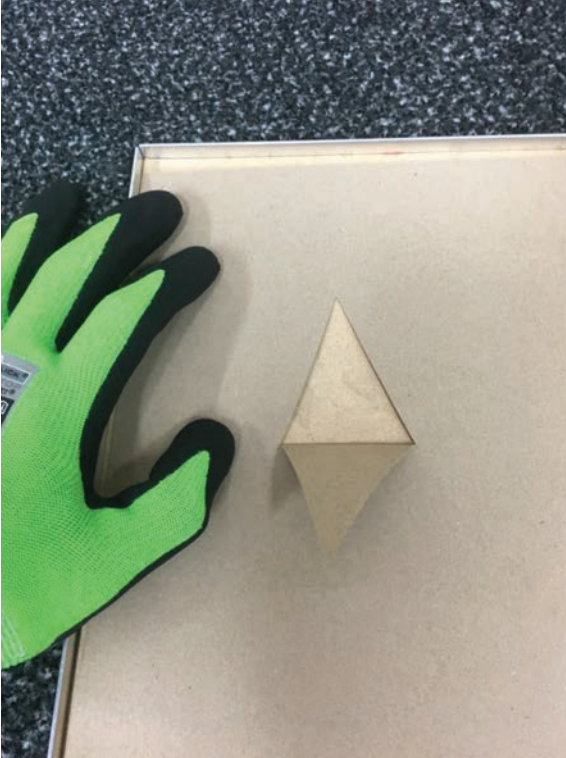
- Невикористане ПВХ-покриття для підлоги
- Невикористане покриття Flotex
- ДВП товщиною 3 мм

Для виготовлення шаблону знадобляться такі матеріали:

-
- Матеріал для шаблону, достатньої кількості для покриття всієї площі
- Канцелярський ніж, ножиці
- Лінійка та невелика планка
- Рулетка
- Маркер / олівець
- Міцна клейка стрічка для підлоги
- Рукавички, наколінники та будь-які інші засоби індивідуального захисту, що відповідають вимогам на будівельному майданчику



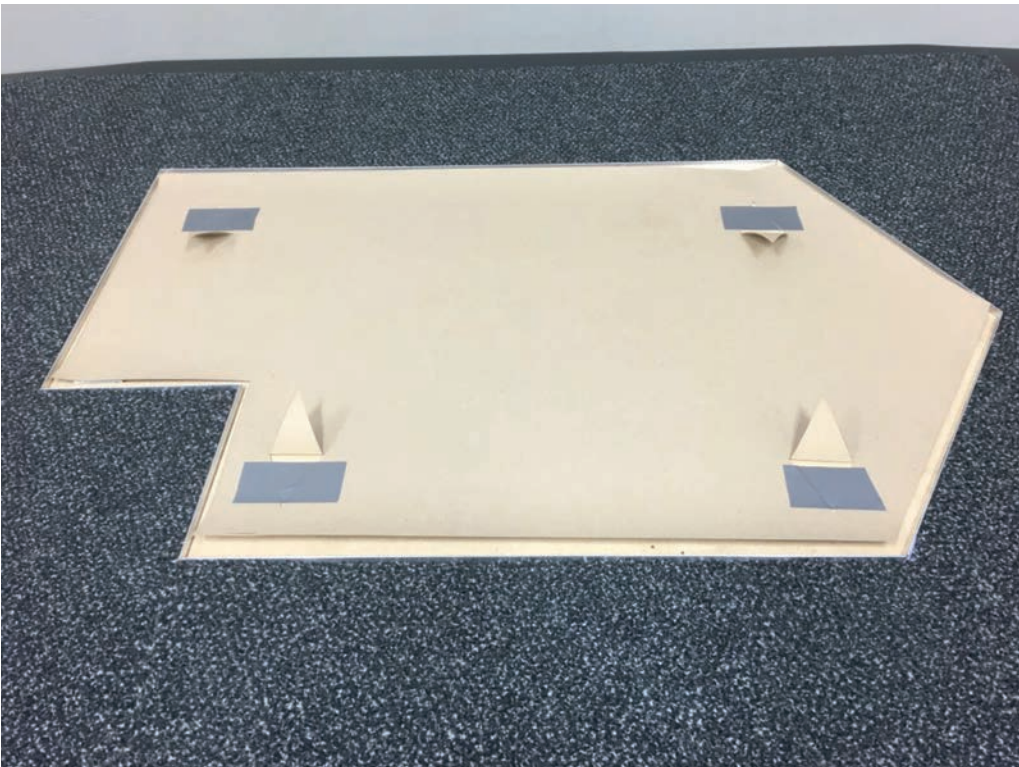
Крок 1 - Припасування шаблону



Покладіть шаблон у пряминок та за допомогою ножа або ножиць обріжте краї, залишивши невеликий зазор (приблизно 1 см).

Порада: *виріжте у шаблоні трикутний виступ, щоб його можна було приклеїти до підлоги, запобігаючи зміщенню та забезпечуючи рівне прилягання шаблону до підлоги.*

Якщо площа приміщення вимагає використання декількох шаблонів різної довжини, окремі частини слід склеїти між собою за допомогою міцної клейкої стрічки, як показано нижче.



Крок 2 - Нанесення розмітки на зворотному боці шаблону



Рис. 1



Рис. 2

У місцях, де край рами прямика є прямолінійним, для нанесення розмітки на звороті шаблону можна використовувати лінійку шириною 2 см (див. рис. 1). Завжди слідкуйте, щоб лінійка щільно прилягала до рами, і наносьте розмітку на шаблон тонким маркером або олівцем.

У місцях, де край прямика не є прямолінійним, використовуйте невелику планку шириною 2 см для нанесення розмітки на шаблон (див. рис. 2). Позначки повинні бути розташовані на невеликій відстані одна від одної, повторюючи вигини рами; пізніше лінії можна з'єднати та обрізати, створивши похилий край.

Порада: ширина лінійки / планки не має значення, якщо вона перевищує 1 см – це відстань, що залишається між шаблоном та краєм рами.

Продовжуйте, доки всі параметри не будуть чітко позначені на шаблоні.

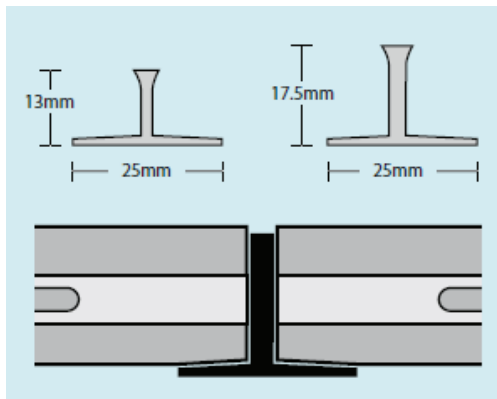
Т-подібна з'єднувальна планка

Для великих площ може знадобитися Т-подібна з'єднувальна планка.

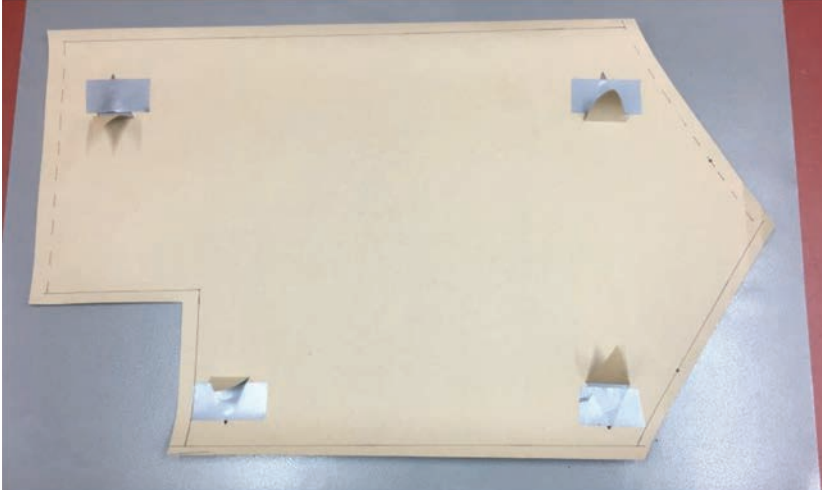
Т-подібні планки укладаються окремо та встановлюються в місцях стику модулів матів по довжині.

Т-подібні планки часто розміщують у таких місцях прямика, як дверні стійки, колони тощо.

Бажані місця розташування Т-подібних з'єднувальних планок слід чітко позначити на шаблоні літерою «Т».

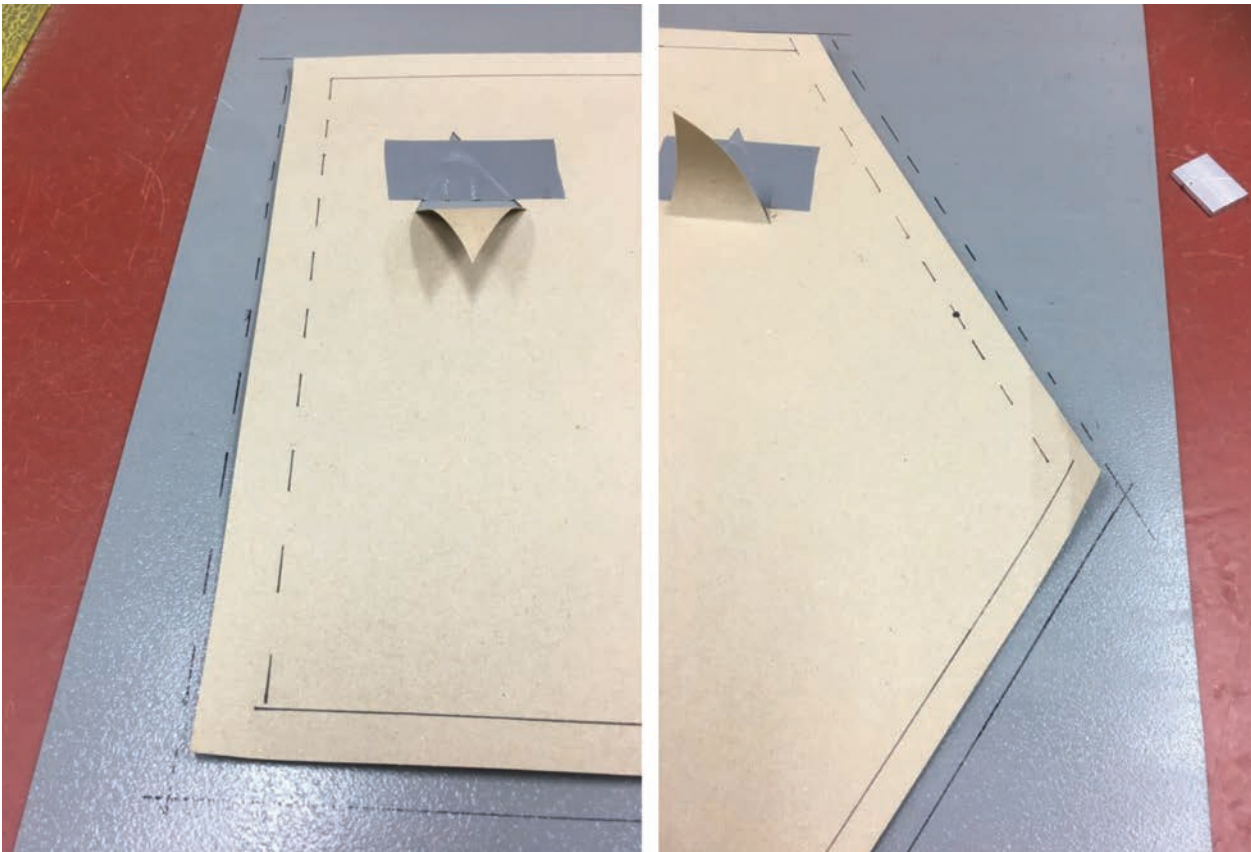


Крок 3 - Перенесення контурів шаблону на основний матеріал

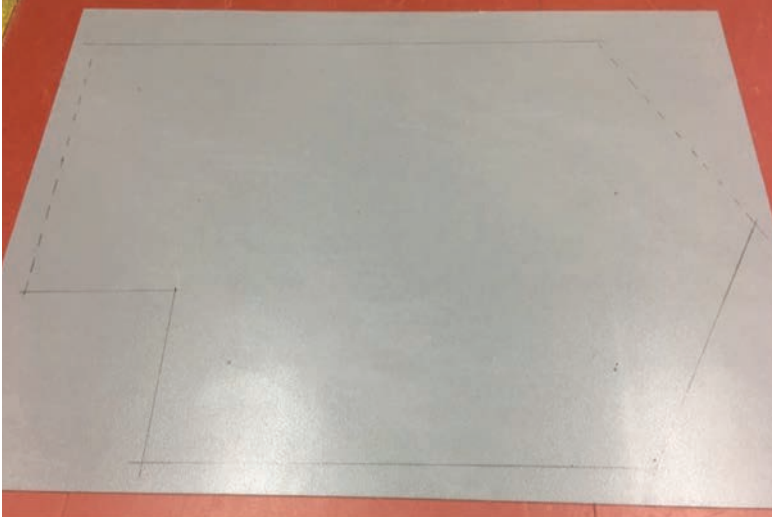


Покладіть шаблон на основний матеріал і обведіть його контури ручкою або олівцем, використовуючи ті самі орієнтири, що й раніше.

Порада: на початку процесу створення шаблону розкладіть вініл на підлозі, це дозволить розгладити будь-які нерівності або складки перед нанесенням позначок. Ви можете використовувати ті самі закріплені скотчем трикутники, щоб зафіксувати шаблон та уникнути його зміщення.



Крок 4 - Обрізка основного матеріалу для шаблону

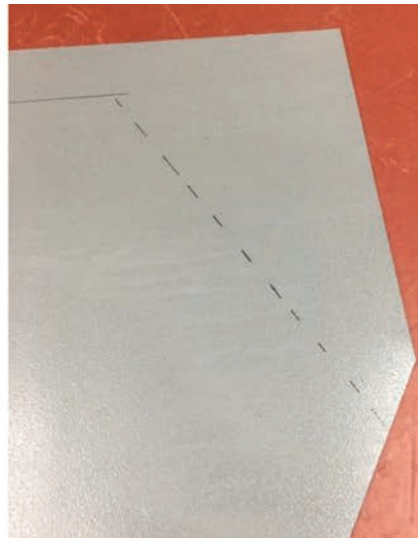


Після того як матеріал для шаблону повністю розмічений, його можна обрізати за допомогою канцелярського ножа або ножиць (для ПВХ-вінілу).

Якщо використовується ДВП, можна скористатися лобзиком.

Прямі лінії можна вирізати за допомогою лінійки та канцелярського ножа. У місцях, де краї нерівні, можна з'єднати лінії, позначені штрихами, і вирізати край за допомогою ножиць.

Порада: під час вирізання шаблону вирізайте безпосередньо по лінії, це залишить зазор у 1 мм між краєм шаблону та рамою, що запобіжить появі складок на шаблоні під час його повторного встановлення в пряминок для перевірки.

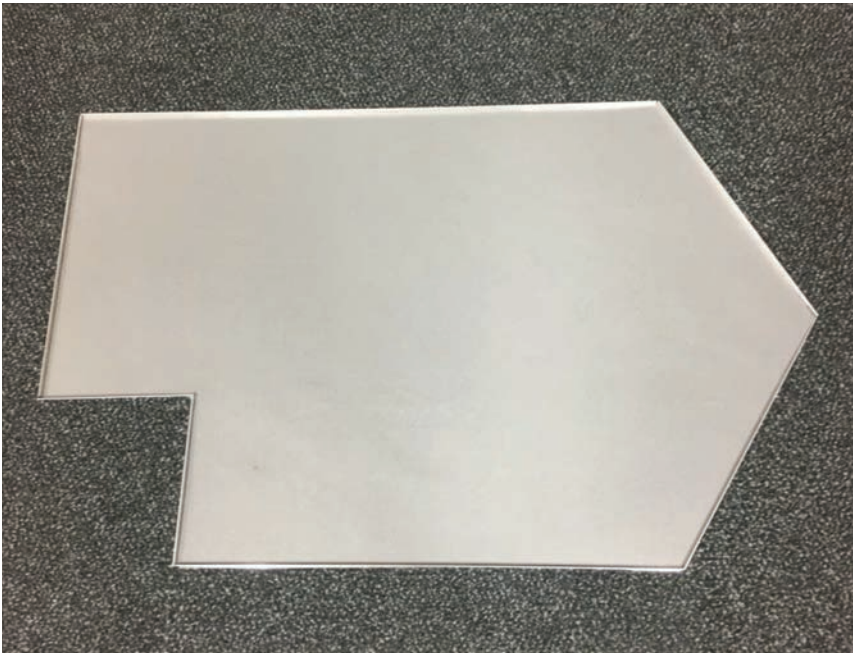


Крок 5 – Перевірка розміру шаблону

Тепер візьміть заздалегідь вирізаний шаблон і помістіть його в прямокутний проріз, щоб переконатися, що він добре вписується.

За необхідності ви можете внести незначні корективи.

Готовий шаблон повинен щільно прилягати по всіх сторонах, не утворюючи складок і не виступаючи.



Порада: часто доцільно фотографувати готовий шаблон у прямику.

Зробіть як загальні фотографії, так і фотографії навколо всіх країв, вони слугуватимуть орієнтирами та відобразять форму прорізу після виготовлення шаблону.



Крок 6 – Інформація, необхідна для шаблону

Для великих площ знадобиться кілька частин матеріалу для шаблону. Місця з'єднання частин шаблону слід чітко позначити, провівши лінії по кожному стику, а потім пронумерувати, вказавши відповідні номери на схемі розміщення на шаблоні. Це забезпечить правильне складання шаблону під час виробничого процесу.

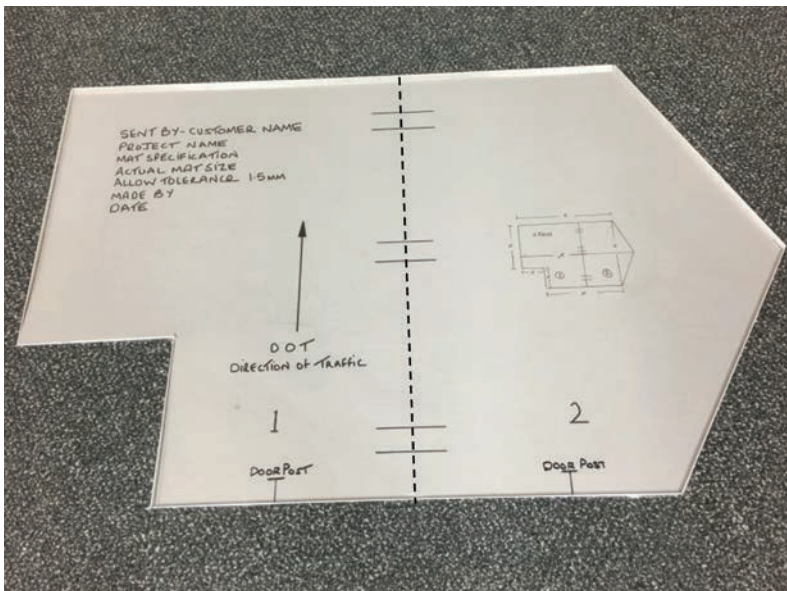
Коли ви переконаєтеся, що шаблон є точною копією площі прямокутника, на ньому слід чітко позначити такі деталі:

- Ім'я клієнта
- Назва проєкту – якщо в одному проєкті є кілька входів, на шаблоні слід вказати позначення вхідних дверей, наприклад: головний вхід, бічний вхід, паркінг
- Тип мату – наприклад, Tuftiguard, Connect, Grid 17 мм/12 мм, колір очищувальної смуги, відкрита або закрита конструкція
- Розміри шаблону

Фактичний розмір мату – шаблон виготовлено на 1,5 мм менше за всіма параметрами внутрішньої рами, тому мат буде виготовлено за фактичними розмірами шаблону.

Розмір внутрішньої рами – шаблон виготовлено точно за розмірами внутрішньої рами без допусків, тому мат буде виготовлено з робочим допуском у 1,5 мм, який віднімається від усіх параметрів мату.

- Ім'я автора шаблону
- Дата створення шаблону
- Напрямок руху пішоходів (DOT)
- Рекомендовані положення Т-подібних з'єднувальних планок
- Положення точок дверних стійок
- Позначки з'єднань на шаблоні, схема контурів



Порада: хоча це й не обов'язково, але може бути корисно нанести на контур шаблону загальні розміри; це допоможе перевірити відповідність готового виробу шаблону під час виготовлення.

